



Yellow
design
Foundation



CLIMATE EMERGENCY

Dutch



Slechts 12% van de burgers is zich bewust van de dramatische situatie waarin onze planeet verkeert en van de gedragsveranderingen die nodig zijn. Velen begrijpen niet hoe de activiteiten van de IPCC (Intergouvernementele Werkgroep inzake klimaatverandering) een link hebben met het stedelijke warmte-effect, albedo, hernieuwbare energie, fossiele brandstoffen, nuluitstoot, netto-nul uitstoot, decarbonisatie en nog veel meer.

We moeten mensen niet met de vinger wijzen of op hen neerkijken, maar nu een overtuigende inspanning leveren voor morgen om het kantelpunt van 25% voor maatschappelijke verandering te bereiken.

Met het oog hierop voegt Yellow design Foundation (Brussel, B), met de steun van ESG Matters (Kopenhagen, D) een manifest toe met maatregelen waarmee burgers klimaatvriendelijke keuzes kunnen maken.

Dit is een lijst van mogelijke acties. De nadruk ligt vooral op mobiliteit, maar ook voeding, gezondheidszorg en mode zijn belangrijke thema's.

CLIMATE EMERGENCY

OVERHEDEN



Privébedrijven en openbare diensten verplichten hun klimaatbijdragen en uitstootverlaging proactief, participatief, begrijpelijk en op een gebruiksvriendelijke manier bekend te maken. Dit beperkt zich niet tot een duur en vrijwillig BREEAM-certificaat aan de muur, noch de loutere uitrol van een ESG- of MVO-programma, maar een op feiten gebaseerd programma dat is opgezet door verschillende deelgenoten met gefaseerde en meetbare doelstellingen.



Operatoren van openbaar vervoer verplichten op hun bezoekerssite aan gebruikers/passagiers mee te delen hoeveel CO₂ /NO₂ -uitstoot zij per specifieke rit vermijden.



Tankstations verplichten de uitstoot per verbrande liter benzine of diesel op de kassabon te vermelden



Fabrikanten van huishoudelijke apparaten verplichten het stroomverbruik van de apparaten te vermelden per minuut (bijv. koffiezetapparaat, stofzuiger) en per uur (koelkast, tv, ...). Dit zou preciezer zijn dan de huidige labels A++, A+, A, ...D



Drinkwatermaatschappijen verplichten de burgers in de mogelijkheid te geven om hun verbruik van warm en koud water dagelijks te monitoren. Hen over hun prijsstelling informeren van groen naar rood.



Winkels verplichten de koolstofafdruk van uw aankoop per artikel op uw kassabon te vermelden.



Kledingwinkels met een kledingrecyclingprogramma verplichten de jaarlijks ingezamelde hoeveelheden kleding en de bijhorende recycling- en hergebruikprogramma's bekend te maken.



De mode-industrie verplichten de klanten te informeren over de herkomst en de duurzame productie van de kleding.

EU / NATIONALE OVERHEDEN



EU/Nationale overheden
Openbare vervoerbedrijven verplichten een Europess boekingssysteem te installeren en uit te rollen.



Autorijden ontraden:
Eigenaars van een auto aanmoedigen om deze in te ruilen door hen een extra voordeel te bieden gelijk aan de verkoopwaarde van de auto, aangevuld met nog eens 25%, op voorwaarde de ingeruilde auto wordt teruggenomen door een officieel sloop/recyclage bedrijf.



Communiceren over de kosten van autorijden en hoe dat een impact heeft op:
+ Aankoopkost
+ Verzekeringskost
+ Onderhoudskost
+ Brandstofkost
+ Gezien auto's gemiddeld 95% van de tijd stilstaan



De financiering van bedrijfswagens stopzetten



Communiceren over de financiële voordelen van vervoersalternatieven: autodelen, fietsen, en de voordelen inzake volksgezondheid in de kijker zetten.



Zware taken heffen op vluchten over afstanden van minder dan 600 km
Zware taken heffen op de private luchtvaart op basis van de opstijg en landingstoestemming van vliegveldstoringen.



De ontwikkeling en verplichte toepassing van Social Life Cycle-certificaten versnellen (sociale en sociaal-economische impact)



Belasting heffen op CO₂-uitstoot in plaats van op arbeid

GEMEENTEN



Parkeren op de openbare weg ontraden voor auto's in zones binnen een afstand van 100 meter van een openbaarvervoersknooppunt, behalve aan de stadsrand, om ritten waarbij de auto met het openbaar vervoer wordt gecombineerd, te vergemakkelijken. De vrijgekomen ruimte omvormen tot voetgangers- en groenzones.



De parkeertarieven drastisch verhogen in zones binnen 100 meter van een openbaarvervoersknooppunt. Niet langer bouw- of exploitatievergunningen afleveren binnen 100 m van een openbaarvervoersknooppunt. MaaS (Mobility as a Service) faciliteren.



Exploitatievergunningen enkel toekennen aan bedrijven, winkels, restaurants, bars, enz. met een meetbaar zero-wastebeleid.



Winkels en markten promoten waar lokale voeding wordt verkocht

BURGERS



Diversiteit (gender, cultuur, economie, maatschappij) aanmoedigen, samengestelde innovatiecirkels die gericht zijn op het decarboniseren van de economie, en veranderingen in maatschappelijk gedrag promoten om de koolstofafdruk te beperken en een klimaatverandering van meer dan 1,5° te voorkomen.

Decarbonisatie



Wat kunnen overheden doen?

Decarbonisatiemethoden om de consumptiegebaseerde koolstofafdrak van inwoners van Luxemburg te reduceren (t CO₂ eq/capita/jaar)

- halveren van het aantal auto's in het land
- 80% elektromobiliteit + biogas, brandstofcel
- autodelen (van 1,2 tot 1,6 personen/voertuig)
- overstap naar openbaar vervoer

- vluchten schrappen waarvoor een alternatief bestaat van <5 uur per trein
- toereikendheid: één vlucht om de twee jaar

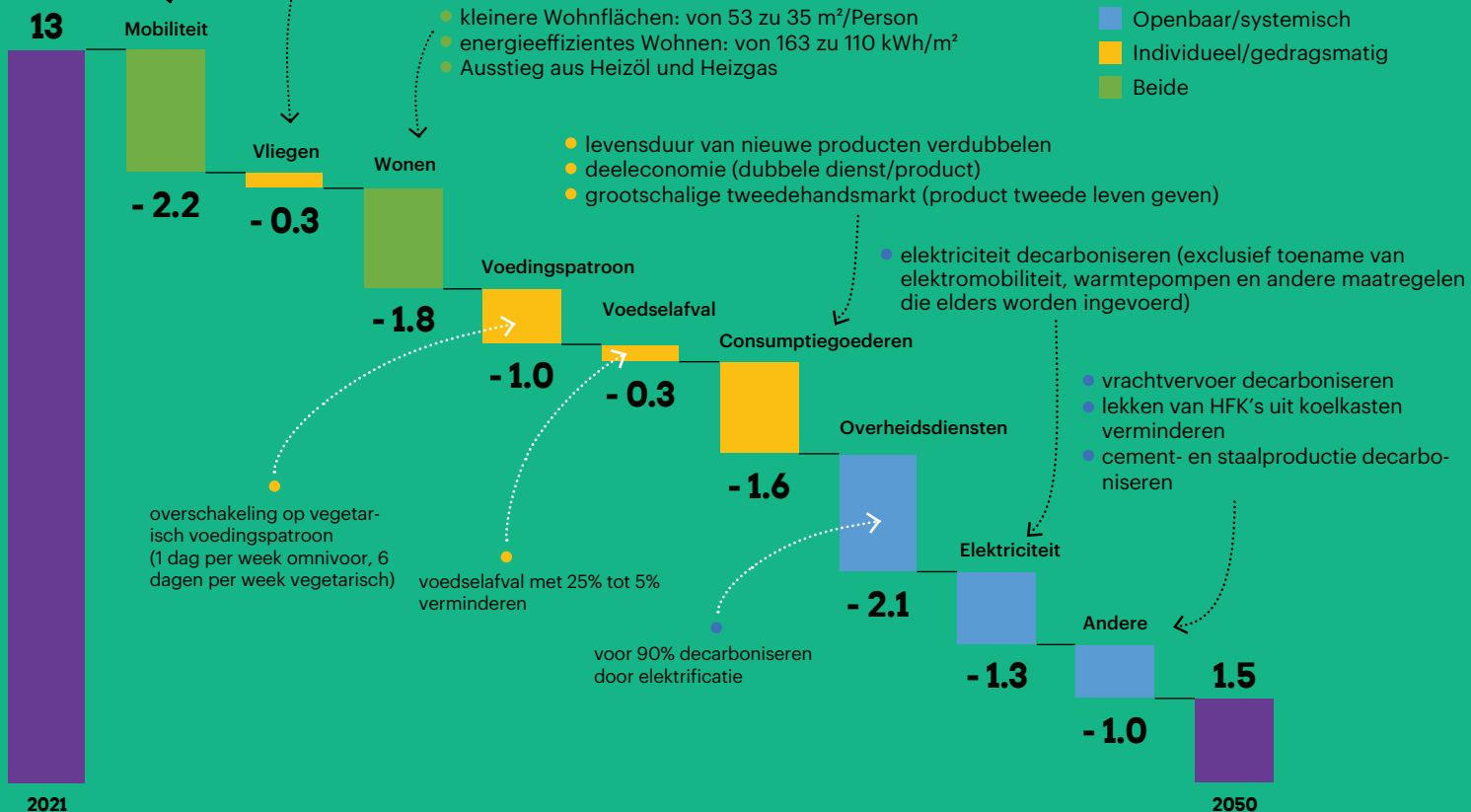
- kleinere Wohnflächen: von 53 zu 35 m²/Person
- energieeffizientes Wohnen: von 163 zu 110 kWh/m²
- Ausstieg aus Heizöl und Heizgas

- levensduur van nieuwe producten verdubbelen
- deeleconomie (dubbele dienst/product)
- grootschalige tweedehandsmarkt (product tweede leven geven)



Voor 90% decarboniseren

is een immense opdracht die in alle sectoren reducties vereist. Een verlaagde uitstoot van broeikasgassen wordt verkregen door een combinatie van strategieën die kunnen worden ingedeeld als individueel/gedragsmatig (geel), publiek/systemisch (blauw) of beide (groen).



Als we uitsluitend rekenen op individuele gedragsveranderingen, halen we onze doelstelling niet en blijven we 5,9 ton CO₂ eq/capita/jaar uitstoten.

Ook als we enkel systemische veranderingen doorvoeren, blijven we zitten met een uitstoot van 4,7 ton CO₂ eq/capita/jaar in 2050.

De twee drijvende krachten achter verandering – individu en overheid – worden dus in gelijke mate tot actie opgeroepen.



Hoe zit het met koolstofopname of-vastlegging?

Wat doen we met de resterende uitstoot van 1,5 ton CO₂ eq/capita/jaar in 2050? We moeten onze inspanningen om koolstof vast te leggen aanzienlijk verbeteren, bijvoorbeeld door herbebossing en een beter beheer van landbouwgronden. Twee andere technologieën kunnen ons helpen een netto-nul uitstoot te bereiken: koolstofafvang en -opslag is het afvangen en opslaan van CO₂ uit industriële bronnen. De CO₂ rechtstreeks uit de lucht halen, wat nog steeds erg duur is, betekent het afvangen van CO₂ uit de lucht en deze opslaan.



Hoe kan ik decarboniseren?

Jaarlijkse lagere uitstoot van broeikasgassen op basis van de koolstofafdruk van een inwoner van Luxemburg (kg CO₂ eq/jaar)

Mobiliteit

220 Afstanden van <5 km fietsen i.p.v. autorijden

670 Trein in plaats van vliegtuig voor vakantie

750 Carpoolen

1500 Van diesel naar elektrische auto

1780 Trein in plaats van auto voor woon-werkverkeer

Lichten doven (30)

Apparaten uit het stopcontact halen (30)

Kleding drogen aan de waslijn (90)

Wonen

1030 Overschakelen op warmtepomp

1730 Beter isoleren

Biologisch kopen* (-0)

In bulk/zonder verpakking aan/verkopen (40)

Lokaal eten (40)

Voedselverspilling tegengaan (80)

Voeding

1320 Overschakeling op vegetarisch voedingspatroon

Levensduur van een smartphone verdubbelen (20)

Minder films streamen (30)

Minder videospelen (30)

Consumptie

310 50% minder kleding kopen

510 1/3 van de spullen tweedehands kopen

* De biologische landbouw heeft geen significant effect op de uitstoot van broeikasgassen, maar biedt wel andere milieuvordelen, bijvoorbeeld inzake biodiversiteit.

* Source: Luxembourg Institute of Science and Technology (LIST)
Check out LIST's CarbonNerd brochure for more facts and figures

