



Yellow
design
Foundation



CLIMATE EMERGENCY

English



Only 12% of citizens are conscious of the dramatic situation of our planet and changes needed to their behaviour. Many do not understand how the activities of the IPCC (Intergovernmental Panel on Climate Change) relate to urban-heat-impact, albedo, renewable, fossil fuels, zero-emissions, net-zeroemissions, decarbonisation and more.

We shouldn't blame or disdain, but must make a persuasive effort now for tomorrow to reach the tipping point of 25% for social change.

In view of this, Yellow design Foundation (Brussels,B) with the support of ESG matters (Copenhagen, D) attaches a Manifesto suggesting measures that allow citizens to make climate friendly choices.

Here is a list of possible actions. It mainly focusses on mobility, but food, healthcare, fashion, are key issues as well.

CLIMATE EMERGENCY

GOVERNMENTS



Make it compulsory for all private companies and public service organisations to communicate their climate contributions and emissions reductions proactively, participatively, understandably and in a user-friendly way. This is not just a post of an expensive and voluntary BREEAM-certificate on the wall, nor the mere implementation of an ESG or CSR-program, but a facts-based program formulated through multi-stakeholder teams with phased and measurable targets.



Make it compulsory for mass transit operators to announce on their website to users/passengers how much CO₂ /NO₂ emissions they avoid per specific journey.



Make it compulsory for gas stations to mention on the purchase receipt the emissions that are released per liter of gasoline or diesel that is burned.



Make it compulsory for manufacturers of household appliances to indicate the power consumption of the equipment they sell, per minute (e.g. coffee-blender, vacuum cleaner) and per hour (fridge, TV, ...). This would be more precise than the current ratings A++, A+, A, ...D



Make it compulsory for water supply companies to allow citizens to monitor their hot and cold-water consumption on a daily basis. Inform them about their price setting from green to red.



Make it compulsory for stores to indicate the carbon-footprint of your purchase per item on your receipt.



Make it compulsory for fashion stores with a clothes recycling program to announce annual volumes of clothes collected and their corresponding recycling and re-use programs.



Make it compulsory for fashion industry to inform customers on the origin and sustainable production of their garments

EU / NATIONAL GOVERNMENTS



EU/National Governments
Make it compulsory for national mass transit operators to install and adopt an EU-wide booking system



Discourage car driving:
Stimulate car-owners to trade in their car, offering them an extra benefit that matches the sales value of the car complemented by another 25% on the condition the old car is taken back by an official car dismantling for resource purposes plant.



Communicate on the cost of car driving and how it impacts:
+ Purchase cost
+ Cost of insurance
+ Cost of maintenance
+ Cost of gas
+ Considering cars stand still on average 95% of the time



Stop funding company car programs



Communicate on the financial benefits of transport alternatives: car-sharing, cycling, and highlighting the benefits in terms of public health.



Aviation levy heavy taxes on flights over distances less than 600km
levy heavy taxes on private aviation targeting control towers' take-off and landing authorisations.



Accelerate the development and make compulsory application of Social Life Cycle certificates



Levy taxes on CO₂ emissions rather than on labour

MUNICIPALITIES



Dissuade public and surface parking for cars in areas within 100m of a public transit hub, except those on the outskirts of town to facilitate travel combining car with public transportation. Convert the freed-up surface to pedestrian & landscaped areas.



Increase surface parking fees radically in zones within 100m of a public transit hubs. In inner cities stop authorizing building or exploitation permits within 100m of a public transit hub Facilitate MaaS (Mobility as a Service).



Award exploitation permits only to companies, stores, restaurants, bars, etc. with a measurable zero-waste policy.



Promote locally grown food-markets

CITIZENS



Embolden diversity (gender, culture, economic, social) composed circles of innovation focusing on decarbonisation efforts and promote changes in social behaviour to limit carbon footprint and avoid climate change over 1.5°.

Decarbonisation

What can governments do ?

DECARBONISATION MEASURES TO REDUCE A LUXEMBOURGER'S CONSUMPTION-BASED CARBON FOOTPRINT (t CO₂eq/capita/year)

- halve national car fleet
- 80% electromobility + biogas, fuel cell
- sharing (from 1.2 to 1.6 passenger/ vehicle)
- shift to public transportation

- flights with a <5 hour train alternative banned
- sufficiency: one flight every two years

- smaller living space: from 53 to 35 m²/person
- energy efficient housing: from 163 to 110 kWh/m²
- fuel oil and gas phase-out

- extend new product lifetimes × 2
- sharing economy (double service/product)
- large-scale second-hand market (product second life)

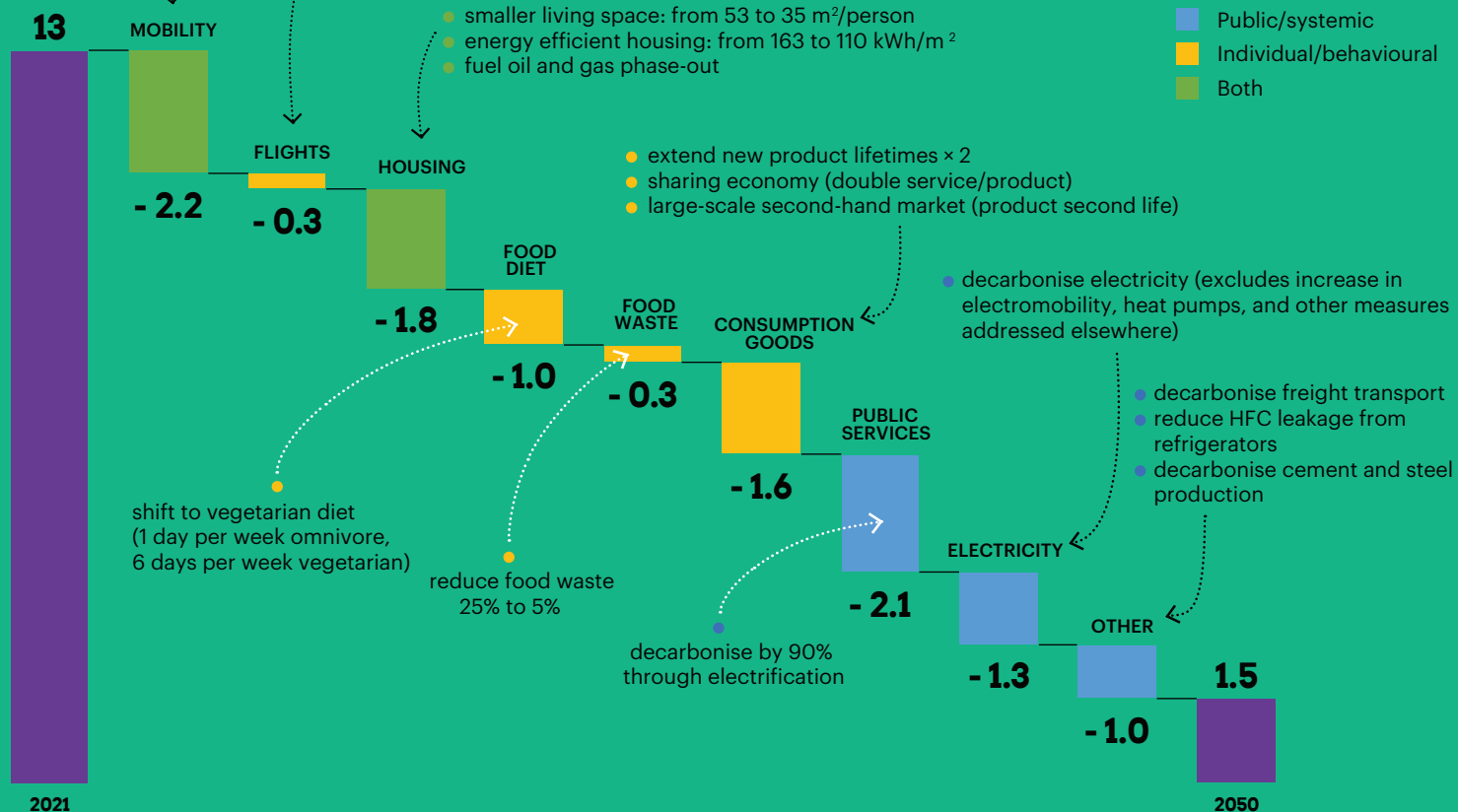
- decarbonise electricity (excludes increase in electromobility, heat pumps, and other measures addressed elsewhere)

- decarbonise freight transport
- reduce HFC leakage from refrigerators
- decarbonise cement and steel production



Decarbonising by 90%

is an immense task that requires reductions across all sectors. The GHG emission reductions are achieved through a combination of strategies that can be categorised as stemming from individual/behavioural (yellow), public/ systemic (blue) or both (green).



If we rely solely on individual/behavioural change, we fall short of our target and continue emitting 5.9 t CO₂ eq/capita/year.

Similarly, if we implement only systemic changes, we are also left with emissions of 4.7 t CO₂ eq/capita/year in 2050.

The two drivers of change—individuals and government—are thus equally called to action.



WHAT ABOUT CARBON UPTAKE OR SEQUESTRATION?

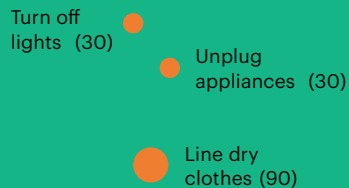
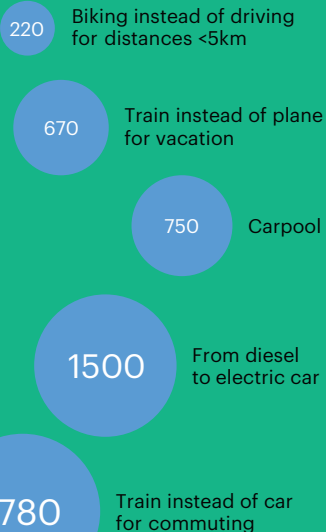
What do we do with the remaining emissions of 1.5 t CO₂ eq/capita/year in 2050? We need to significantly improve our carbon sequestration efforts, such as through re-forestation and improved management of agricultural soils. Two other technologies may help us get to net zero emissions. Carbon capture and storage refers to capturing CO₂ emitted from industrial sources and storing it. Direct air capture, which remains very expensive, refers to capturing CO₂ from the air and storing it.



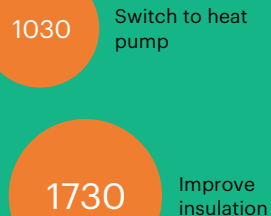
How can I decarbonise?

Annual GHG emission savings based on a Luxembourger's carbon footprint (kg CO₂ eq/year)

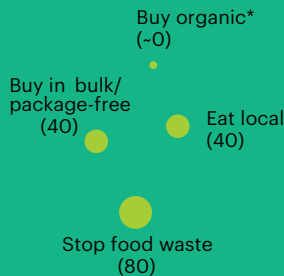
MOBILITY



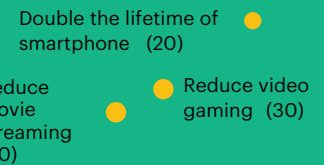
HOUSING



FOOD



1320 Switch to vegetarian diet



CONSUMPTION



* Organic farming does not have a significant impact on GHG emissions, but it has other environmental benefits, e.g. for biodiversity.

* Source: Luxembourg Institute of Science and Technology (LIST)
Check out LIST's CarbonNerd brochure for more facts and figures





Yellow
design
Foundation



CLIMATE EMERGENCY

French



Pas plus de 12 pour cent des citoyens ont actuellement conscience de l'état catastrophique de notre planète et des changements de comportement qui s'imposent. Beaucoup ne font pas le lien entre les activités du GIEC (Groupe d'experts intergouvernemental sur l'évolution du climat) et les conséquences de la chaleur urbaine, l'albédo, les énergies renouvelables, les combustibles fossiles, le zéro émission, l'absence d'émissions nettes, la décarbonisation et bien d'autres enjeux.

Nous ne devons pas leur rejeter la responsabilité ni les vilipender, mais plutôt déployer sans plus attendre des efforts de persuasion, en pensant à l'avenir, afin d'atteindre le point de basculement de 25 pour cent de changement social.

Dans ce contexte, la Yellow design Foundation (Bruxelles, B), avec le soutien de ESG matters (Copenhague, D), joint un Manifesto qui propose des mesures permettant aux citoyens de faire des choix pour le climat.

Nous vous dressons une liste d'actions possibles. Elle met surtout l'accent sur la mobilité, même si bien entendu l'alimentation, les soins de santé et la mode présentent également un intérêt fondamental.

CLIMATE EMERGENCY

GOVERNEMENTS



Obliger les entreprises privées et les services publics, de communiquer sur leurs contributions climatiques et leurs réductions d'émissions de manière proactive, participative, compréhensible et accessible. Il ne s'agit pas d'un simple message au mur concernant une certification BREEAM coûteuse et non-contraignante, ni d'une simple application d'un projet de ESG ou de RSE, mais bien d'un programme développé de manière participative qui s'appuie sur des faits et poursuit des objectifs de manière progressive et mesurable.



Obliger les opérateurs de transports collectifs, d'inclure, sur leur site Web, des informations destinées aux utilisateurs et passagers concernant les émissions de CO₂ et de NO₂ qu'ils évitent à chaque trajet.



Obliger les stations-service, de mentionner, sur le ticket de caisse, les émissions dégagées par litre d'essence ou de diesel qui sera incinéré.



Obliger les fabricants d'appareils ménagers, d'indiquer la consommation électrique de l'appareil commercialisé par minute (par exemple, une machine à café, un aspirateur) et de l'heure (notamment un réfrigérateur ou un téléviseur). Ce système serait plus précis que les actuelles catégories A++, A+, A,... D.



Obliger les fournisseurs d'eaux, de permettre aux citoyens de suivre leur consommation journalière d'eau, chaude et froide. Les informer des tarifs qui leur sont appliqués avec un code couleur oscillant entre le vert et le rouge.



Obliger les commerces, à imprimer l'empreinte carbone des achats, par article, sur le reçu.



Obliger les boutiques de mode pratiquant le recyclage des vêtements, de fournir des informations les volumes collectés et les programmes de recyclage et de réutilisation.



Obliger le secteur de la mode, d'informer les clients sur l'origine et la production durable de leurs vêtements.

UE/GOUVERNEMENTS NATIONAUX



UE/autorités nationales
Obliger les opérateurs de transports publics nationaux à appliquer un système de réservation à échelle européenne



Decourager l'usage de la voiture :
Inciter les propriétaires de voitures à échanger leur véhicule, contre une valeur équivalant à la valeur de vente de la voiture majorée de 25 pour cent, à condition que l'ancienne voiture soit reprise par une usine officielle de démontage d'épaves automobiles pour ses pièces détachées.



Communiquer sur le coût de l'usage de la voiture et son incidence :
+ Prix d'achat
+ Frais d'assurance
+ Coût de l'entretien
+ Dépenses en carburant
+ Tout en considérant que les voitures sont en moyenne inutilisées 95 pour cent du temps



Arrêter le financement des programmes de voitures de société.



Communiquer sur les avantages financiers des alternatives de transport telles que les voitures partagées ou le vélo, soulignant leur valeur ajoutée en matière de santé publique.



Aviation Imposer des taxes lourdes sur les vols couvrant des distances inférieures à 600 km.
Imposer de lourdes taxes sur les vols privés par le biais des autorisations de décollage et d'atterrissage émises par les tours de contrôle.



Accélérer la mise en place des certificats de cycle de vie social et rendre obligatoire leur application.



Taxer les émissions de CO₂ plutôt que le travail.

MUNICIPALITIES



Décourager le stationnement public et en surface à une distance de moins de 100 m d'un arrêt de transports publics, hormis s'ils se situent en périphérie de la ville, pour permettre de faciliter les trajets combinant la voiture et les transports publics. Convertir les espaces libérés en zone piétonne et espaces aménagés.



Augmenter considérablement les frais de stationnement en surface dans les lieux situés à moins de 100 m d'arrêts de transport publics. Arrêter d'octroyer des permis de bâtir ou d'exploitation de parkings dans un rayon de 100 m d'un arrêt de transports publics. Favoriser la MaaS (mobilité en tant que service).



Limiter la délivrance des licences d'exploitation aux entreprises, magasins, restaurants, bars ou autres établissements dotés d'une politique quantifiable de zéro déchet.



Promouvoir les marchés alimentaires locaux.

CITIZENS



Promouvoir des cercles d'innovation attentifs à la diversité (de genre, culturelle, économique ou sociale) centrés sur les efforts de décarbonisation, et stimulant des changements de comportement social afin de limiter l'empreinte carbone et d'éviter, face au dérèglement climatique, une hausse de la température supérieure à 1,5 degré.

Décarbonation



Que peuvent faire les gouvernements ?

Mesures de décarbonation pour réduire l'empreinte carbone d'un Luxembourgeois basée sur sa consommation (t CO₂ eq/personne/an)

- réduire de moitié le parc automobile national
- 80 % d'électromobilité + biogaz, pile à combustible
- partage (de 1,2 à 1,6 passager/véhicule)
- report modal vers les transports publics

- vols interdits s'il existe une alternative en train de moins de 5 heures
- sobriété : un vol tous les deux ans

- surfaces habitables plus petites : de 53 à 35 m²/personne
- logement efficace : de 163 à 110 kWh/m²
- élimination progressive du fioul et du gaz de chauffage

- prolonger la durée de vie des nouveaux produits × 2
- économie du partage (double service/produit)
- marché de l'occasion à grande échelle (seconde vie des produits)

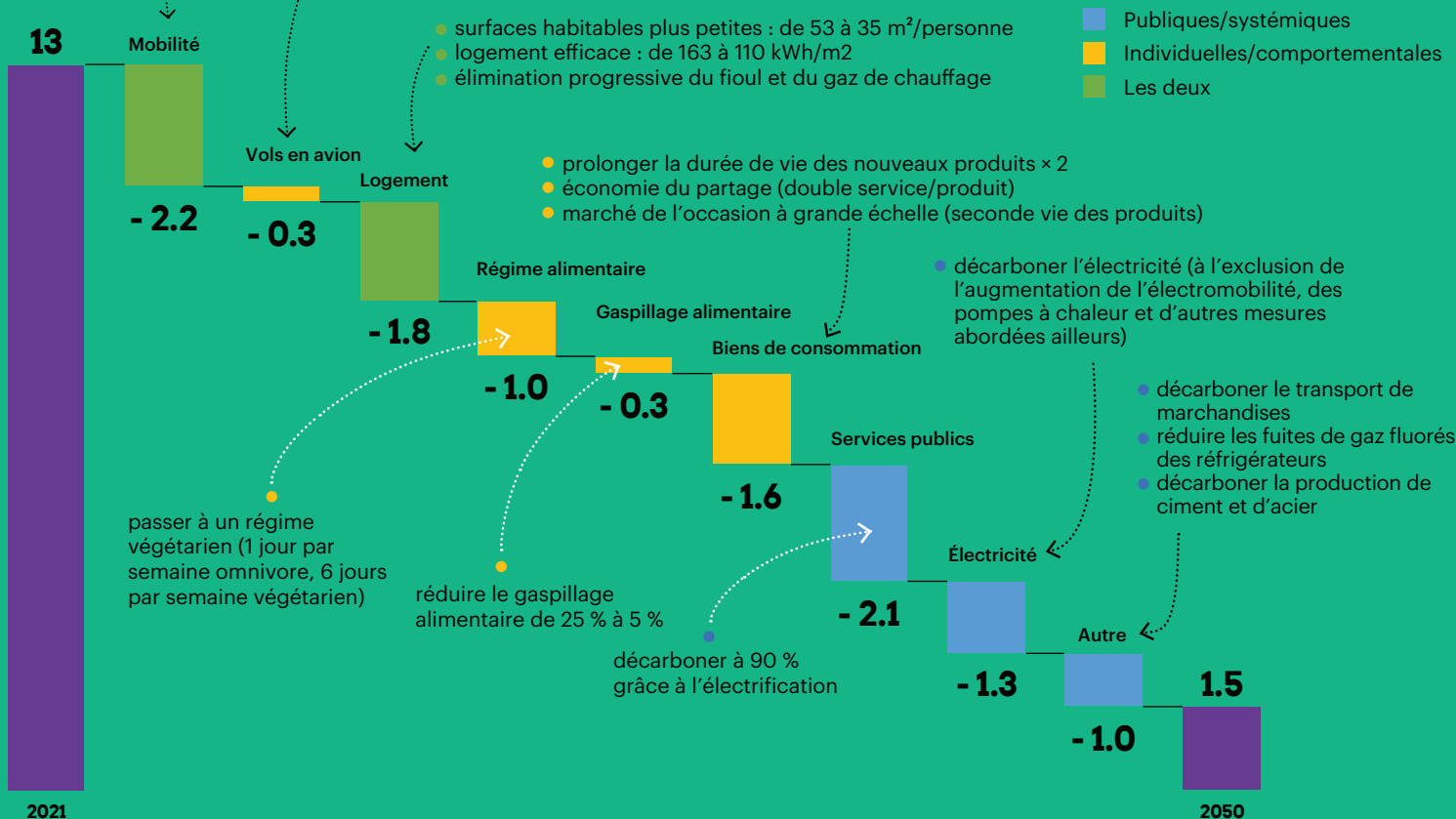
- décarboner l'électricité (à l'exclusion de l'augmentation de l'électromobilité, des pompes à chaleur et d'autres mesures abordées ailleurs)

- décarboner le transport de marchandises
- réduire les fuites de gaz fluorés des réfrigérateurs
- décarboner la production de ciment et d'acier



Décarboner à 90%

est une tâche immense qui nécessite des réductions dans tous les secteurs. Les réductions d'émissions de GES sont obtenues en combinant des stratégies qui peuvent être classées en trois catégories : individuelles/comportementales (jaune), publiques/systémiques (bleu) ou les deux (vert).





Si l'on compte uniquement sur le changement individuel/comportemental, nous n'atteindrons pas notre objectif et continuerons à émettre 5,9 t CO₂ eq/personne/an.



De même, si nous ne mettons en œuvre que des changements systémiques, nous nous retrouvons avec des émissions de 4,7 t CO₂ eq/personne/an en 2050.



Les deux moteurs du changement – les particuliers et les gouvernements – sont donc appelés à agir l'un comme l'autre.



Qu'en est-il de l'absorption ou de la séquestration du CO₂ ?

Que faisons-nous des émissions restantes de 1,5 t CO₂ eq/personne/an en 2050 ? Nous devons améliorer considérablement nos efforts de séquestration du CO₂, notamment par la reforestation et à travers une meilleure gestion des sols agricoles. Deux autres technologies peuvent nous aider à atteindre la neutralité climatique. Le captage et le stockage du CO₂ (carbon capture and storage) consistent à capturer le CO₂ émis par les sources industrielles, directement sur site, et à le stocker. L'extraction directe du CO₂ de l'air ambiant (direct air capture) puis son stockage, est une autre option qui reste très coûteuse.



Comment décarboner ?

Économies annuelles d'émissions de GES (kg CO₂ eq/an)

Mobilité

220 Le vélo au lieu de la voiture pour les distances <5 km (220)

670 Le train au lieu de l'avion pour les vacances

750 Covoiturage

1500 De la voiture Diesel à la voiture électrique

1780 Le train au lieu de la voiture pour les déplacements domicile-travail

Éteindre les lumières (30)

Débrancher les appareils (30)

Sécher le linge sur une corde (90)

Alimentation

1030 Passer à la pompe à chaleur

1730 Améliorer l'isolation

Acheter en vrac (40)

Acheter bio (~ 0)

Stop au gaspillage alimentaire (80)

Nahrungsmittel

1320 Passer à un régime végétarien

Doubler la durée de vie d'un smartphone (20)

Réduire le streaming de films (30) Réduire les jeux vidéo (30)

Consommation

310 Acheter 50 % de vêtements en moins (330)

510 Acheter d'occasion pour 1/3 des produits

* L'agriculture biologique n'a pas d'impact significatif sur les émissions de GES, mais elle présente d'autres avantages environnementaux, par exemple pour la biodiversité.

* Source: Luxembourg Institute of Science and Technology (LIST)
Check out LIST's CarbonNerd brochure for more facts and figures





CLIMATE EMERGENCY

German



Lediglich 12% aller Bürger*innen sind sich der dramatischen Lage unseres Planeten und der entsprechend notwendigen Verhaltensänderungen bewusst. Viele verstehen nicht, was die Aktivitäten des Weltklimarats (IPCC) mit urbaner Hitzebelastung, Albedo, erneuerbaren Energien, fossilen Brennstoffen, Null-Emissionen, Netto-Null-Emissionen, Dekarbonisierung usw. zu tun haben.

Anstatt mit dem Finger zu zeigen oder Geringschätzung an den Tag zu legen, sollten wir hier und heute überzeugende Anstrengungen unternehmen, um den sozialen Kipppunkt von 25% zu erreichen, der für den gesellschaftlichen Wandel von morgen nötig ist.

In Anbetracht dessen legt die Yellow design Foundation (Brüssel, BE) mit Unterstützung durch ESG Matters (Kopenhagen, DK) ein Manifesto vor, in dem Maßnahmen vorgeschlagen werden, um den Bürger*innen das Treffen klimafreundlicher Entscheidungen zu ermöglichen.

Nachfolgend findet sich eine Liste möglicher Maßnahmen, die sich vornehmlich auf Mobilität konzentrieren, aber auch Ernährung, Gesundheitsfürsorge und Mode als wichtige Themen anreißen.

CLIMATE EMERGENCY

REGIERUNGEN



Alle Privatunternehmen und öffentlichen Dienstleister verpflichten, ihre Klimabeiträge und Emissionsreduktionen proaktiv, partizipativ, verständlich und benutzerfreundlich zu kommunizieren. Hier geht es weder um die bloße Zurschaustellung eines teuren und freiwilligen BREEAM-Zertifikats noch um die einfache Umsetzung einer ESG- oder CSR-Initiative, sondern vielmehr um ein durch Multistakeholder-Teams ausgearbeitetes faktenbasiertes Programm mit gestaffelten und messbaren Zielen.



Nahverkehrsbetreiber verpflichten, den Kund*innen auf ihrer Webseite mitzuteilen, wie viele CO₂/NO₂-Emissionen sie pro konkreter Fahrt einsparen.



Tankstellenbetreiber verpflichten, auf dem Kassenbeleg anzugeben, wie viele Emissionen pro verbrauchtem Liter Benzin oder Diesel verursacht werden.



Hersteller von Haushaltsgeräten verpflichten, auf ihren Geräten den Stromverbrauch pro Minute (z. B. für Kaffeemaschine, Staubsauger usw.) und pro Stunde (z. B. für Kühlschrank, Fernseher usw.) anzugeben. Dies wäre akkurater als die derzeitigen Kategorien A++, A+, A, ...D.



Wasserversorger verpflichten, es ihren Kund*innen zu ermöglichen, ihren täglichen Warm- und Kaltwasserverbrauch zu messen, und sie mit grünen und roten Illustrationen über ihre Kosten zu informieren.



Geschäfte verpflichten, die CO₂-Bilanz der gekauften Artikel auf dem Kassenbeleg anzugeben.



Modengeschäfte, die ein Programm zum Kleidungsrecycling anbieten, verpflichten, die jährlich zurückgenommene Kleidungsmenge öffentlich anzugeben und über die entsprechenden Recycling- und Wiederverwertungsprogramme zu informieren.



Die Modebranche verpflichten, ihre Kund*innen über die Herkunft und nachhaltige Produktion der Kleidungsstücke zu informieren.

EU / NATIONALE REGIERUNGEN



Nationale Nahverkehrsbetreiber verpflichten, ein EU-weites Buchungssystem einzuführen und anzuwenden.



PKW-Nutzung verringern: Fahrzeugbesitzer*innen Anreize bieten, ihr Auto aufzugeben, indem sie zusätzlich zum Verkaufswert ihres Wagens weitere 25% erhalten, wenn das gebrauchte Fahrzeug von einer offiziellen Autodemontageanlage zur Rohstoffverwertung angenommen wird.



Die Kosten und Auswirkungen der PKW-Nutzung kommunizieren:
+ Kaufpreis
+ Versicherungskosten
+ Wartungskosten
+ Benzinkosten
+ In Anbetracht der Tatsache, dass Autos im Durchschnitt 95% der Zeit nicht bewegt werden.



Die staatliche Förderung von Firmenwagen beenden.



Die finanziellen Vorteile von Transportalternativen wie Carsharing und Radfahren kommunizieren und die Vorteile für die öffentliche Gesundheit hervorheben.



Luftfahrt: Flüge für Distanzen unter 600km stark besteuern. Die private Luftfahrt anhand der erteilten Start- und Landeberechtigungen stark besteuern.



Zertifikate über die produktbezogene Sozialbilanz (Social Life Cycle) beschleunigt und verpflichtend einführen.



Steuern auf CO₂-Emissionen statt auf Arbeitskraft erheben.

MUNICIPALITIES



Öffentliche und oberirdische Parkflächen für PKW im Umkreis von 100m eines Nahverkehrsknotenpunkts minimal halten, außer am Stadtrand, um kombinierte Fahrten mit PKW und öffentlichen Verkehrsmitteln zu erleichtern. Die frei gewordenen Flächen in Fußgängerzonen und Grünflächen umwandeln.



Gebühren für oberirdisches Parken im Umkreis von 100m eines Nahverkehrsknotenpunkts stark erhöhen. Keine Bau- oder Betriebsgenehmigungen im Umkreis von 100m eines Nahverkehrsknotenpunkts mehr erteilen. MaaS (Mobility as a Service) ermöglichen.



Betriebsgenehmigungen nur noch an Firmen, Geschäfte, Restaurants, Bars usw. vergeben, die eine messbare Null-Abfall-Strategie vorweisen können.



Märkte für lokal angebaute Lebensmittel fördern.

CITIZENS



Innovationskreise zum Thema Dekarbonisierung befähigen, welche die Vielfalt fördern (geschlechtergerecht, kulturell, wirtschaftlich, sozial). Veränderungen im Sozialverhalten fördern, um den CO₂-Ausstoß zu begrenzen und eine Klimaänderung über 1,5°C zu verhindern.

Dekarbonisierung



Was können Regierungen tun?

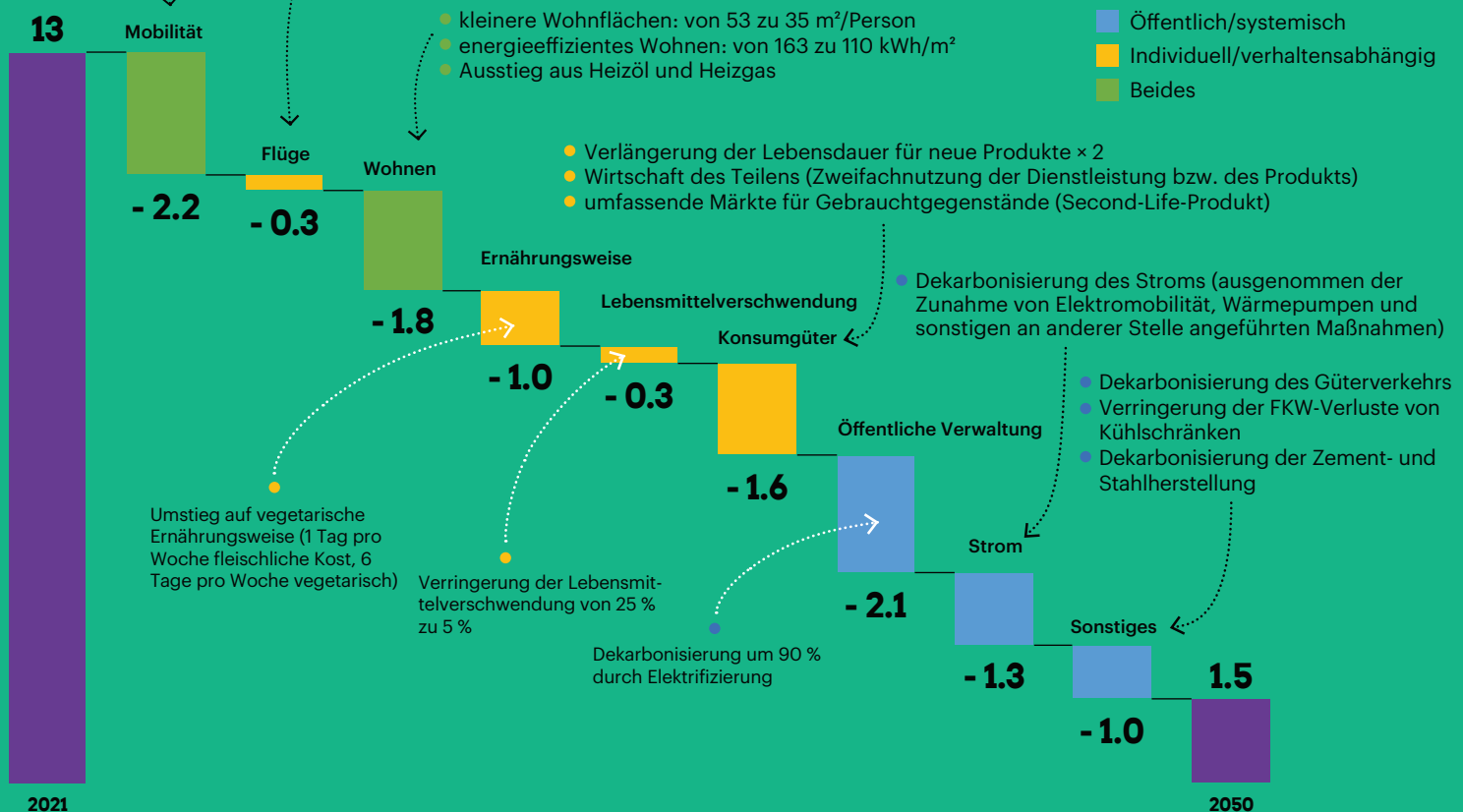
CO₂-Einsparmaßnahmen zur Verringerung des konsumbasierten luxemburgischen CO₂-Fußabdrucks (t CO₂ eq/Kopf/Jahr)

- Halbierung des nationalen Fahrzeugbestandes
- 80 % Elektromobilität + Biogas, Brennstoffzelle
- gemeinsame Nutzung (von 1,2 zu 1,6 Fahrgästen/Fahrzeug)
- Umstieg auf öffentliche Verkehrsmittel
- Verbot von Flügen bei einer Bahnalternative <5 Stunden
- Genügsamkeit: ein Flug alle zwei Jahre



Die Dekarbonisierung um 90%

ist eine riesige Aufgabe, die Verringerungen über alle Branchen hinweg erfordert. Die Verringerungen der THG-Emissionen werden durch eine Kombination von Strategien erreicht, die sich als von individuellem bzw. verhaltensabhängigem Handeln (gelb), von öffentlichem bzw. systemischem Handeln (blau) oder von Beidem herrührend (grün) aufgliedern lassen.



Wenn wir uns lediglich auf individuelle bzw. verhaltensbedingte Änderungen verlassen, bleiben wir hinter unserem Ziel zurück und setzen weiterhin 5,9 t CO₂ eq/Kopf/Jahr frei.

Wenn wir in ähnlicher Weise nur systemische Änderungen durchführen, bleiben wir 2050 auch bei Emissionen von 4,7 t CO₂ eq/Kopf/Jahr stehen.

Somit sind die beiden Treiber des Wandels – der Einzelne und die Regierung – gleichermaßen zum Handeln aufgefordert.



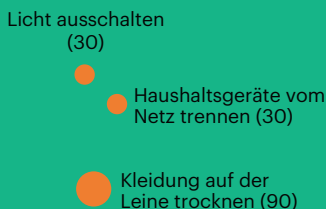
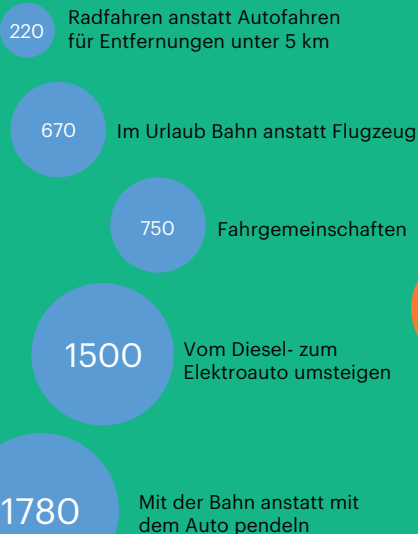
Worum handelt es sich bei Kohlenstoffaufnahme bzw. -bindung?

Was machen wir mit den Restemissionen von 1,5 t CO₂ eq/Kopf/Jahr in 2050? Wir müssen unsere Anstrengungen zur Kohlenstoffbindung beträchtlich verbessern, wie beispielsweise durch die Wiederaufforstung und die verbesserte Bewirtschaftung landwirtschaftlicher Böden. Zwei weitere Technologien können uns dabei helfen, Klimaneutralität zu erreichen. Die CO₂ - Abscheidung und Speicherung (carbon capture and storage) bezieht sich auf die Abscheidung und Lagerung von CO₂, das aus industriellen Quellen freigesetzt wurde. Die CO₂ - Abscheidung aus der Luft (direct air capture), die noch sehr teuer bleibt, bezieht sich auf die Abscheidung und Lagerung von CO₂ aus der Luft.

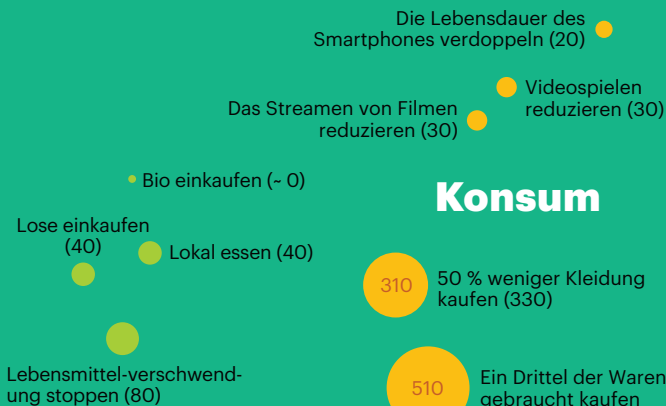
Wie kann ich meine CO₂-Emissionen verringern?

Jährliche Einsparungen an THG-Emissionen (kg CO₂eq/Jahr)

Mobilität



Wohnen



Konsum

Nahrungsmittel



*Die biologische Landwirtschaft hat zwar keine bedeutenden Auswirkungen auf die THG-Emissionen, doch weist sie andere Umweltvorteile auf, beispielsweise für die biologische Vielfalt.

* Source: Luxembourg Institute of Science and Technology (LIST)
Check out LIST's CarbonNerd brochure for more facts and figures





Yellow
design
Foundation



CLIMATE EMERGENCY

Dutch



Slechts 12% van de burgers is zich bewust van de dramatische situatie waarin onze planeet verkeert en van de gedragsveranderingen die nodig zijn. Velen begrijpen niet hoe de activiteiten van de IPCC (Intergouvernementele Werkgroep inzake klimaatverandering) een link hebben met het stedelijke warmte-effect, albedo, hernieuwbare energie, fossiele brandstoffen, nuluitstoot, netto-nul uitstoot, decarbonisatie en nog veel meer.

We moeten mensen niet met de vinger wijzen of op hen neerkijken, maar nu een overtuigende inspanning leveren voor morgen om het kantelpunt van 25% voor maatschappelijke verandering te bereiken.

Met het oog hierop voegt Yellow design Foundation (Brussel, B), met de steun van ESG Matters (Kopenhagen, D) een manifest toe met maatregelen waarmee burgers klimaatvriendelijke keuzes kunnen maken.

Dit is een lijst van mogelijke acties. De nadruk ligt vooral op mobiliteit, maar ook voeding, gezondheidszorg en mode zijn belangrijke thema's.

CLIMATE EMERGENCY

OVERHEDEN



Privébedrijven en openbare diensten verplichten hun klimaatbijdragen en uitstootverlaging proactief, participatief, begrijpelijk en op een gebruiksvriendelijke manier bekend te maken. Dit beperkt zich niet tot een duur en vrijwillig BREEAM-certificaat aan de muur, noch de loutere uitrol van een ESG- of MVO-programma, maar een op feiten gebaseerd programma dat is opgezet door verschillende deelgenoten met gefaseerde en meetbare doelstellingen.



Operatoren van openbaar vervoer verplichten op hun bezoekerssite aan gebruikers/passagiers mee te delen hoeveel CO₂ /NO₂ -uitstoot zij per specifieke rit vermijden.



Tankstations verplichten de uitstoot per verbrande liter benzine of diesel op de kassabon te vermelden



Fabrikanten van huishoudelijke apparaten verplichten het stroomverbruik van de apparaten te vermelden per minuut (bijv. koffiezetapparaat, stofzuiger) en per uur (koelkast, tv, ...). Dit zou preciezer zijn dan de huidige labels A++, A+, A, ...D



Drinkwatermaatschappijen verplichten de burgers in de mogelijkheid te geven om hun verbruik van warm en koud water dagelijks te monitoren. Hen over hun prijsstelling informeren van groen naar rood.



Winkels verplichten de koolstofafdruk van uw aankoop per artikel op uw kassabon te vermelden.



Kledingwinkels met een kledingrecyclingprogramma verplichten de jaarlijks ingezamelde hoeveelheden kleding en de bijhorende recycling- en hergebruikprogramma's bekend te maken.



De mode-industrie verplichten de klanten te informeren over de herkomst en de duurzame productie van de kleding.

EU / NATIONALE OVERHEDEN



EU/Nationale overheden
Openbare vervoerbedrijven verplichten een Europess boekingssysteem te installeren en uit te rollen.



Autorijden ontraden:
Eigenaars van een auto aanmoedigen om deze in te ruilen door hen een extra voordeel te bieden gelijk aan de verkoopwaarde van de auto, aangevuld met nog eens 25%, op voorwaarde de ingeruilde auto wordt teruggenomen door een officieel sloop/recyclage bedrijf.



Communiceren over de kosten van autorijden en hoe dat een impact heeft op:
+ Aankoopkost
+ Verzekeringskost
+ Onderhoudskost
+ Brandstofkost
+ Gezien auto's gemiddeld 95% van de tijd stilstaan



De financiering van bedrijfswagens stopzetten



Communiceren over de financiële voordelen van vervoersalternatieven: autodelen, fietsen, en de voordelen inzake volksgezondheid in de kijker zetten.



Zware taksen heffen op vluchten over afstanden van minder dan 600 km
Zware taksen heffen op de private luchtvaart op basis van de opstijg en landingstoestemming van vliegveldstoringen.



De ontwikkeling en verplichte toepassing van Social Life Cycle-certificaten versnellen (sociale en sociaal-economische impact)



Belasting heffen op CO₂-uitstoot in plaats van op arbeid

GEMEENTEN



Parkeren op de openbare weg ontraden voor auto's in zones binnen een afstand van 100 meter van een openbaarvervoersknooppunt, behalve aan de stadsrand, om ritten waarbij de auto met het openbaar vervoer wordt gecombineerd, te vergemakkelijken. De vrijgekomen ruimte omvormen tot voetgangers- en groenzones.



De parkeertarieven drastisch verhogen in zones binnen 100 meter van een openbaarvervoersknooppunt. Niet langer bouw- of exploitatievergunningen afleveren binnen 100 m van een openbaarvervoersknooppunt. MaaS (Mobility as a Service) faciliteren.



Exploitatievergunningen enkel toekennen aan bedrijven, winkels, restaurants, bars, enz. met een meetbaar zero-wastebeleid.



Winkels en markten promoten waar lokale voeding wordt verkocht

BURGERS



Diversiteit (gender, cultuur, economie, maatschappij) aanmoedigen, samengestelde innovatiecirkels die gericht zijn op het decarboniseren van de economie, en veranderingen in maatschappelijk gedrag promoten om de koolstofafdruk te beperken en een klimaatverandering van meer dan 1,5° te voorkomen.

Decarbonisatie



Wat kunnen overheden doen?

Decarbonisatiemethoden om de consumptiegebaseerde koolstofafdrak van inwoners van Luxemburg te reduceren (t CO₂ eq/capita/jaar)

- halveren van het aantal auto's in het land
- 80% elektromobiliteit + biogas, brandstofcel
- autodelen (van 1,2 tot 1,6 personen/voertuig)
- overstap naar openbaar vervoer

- vluchten schrappen waarvoor een alternatief bestaat van <5 uur per trein
- toereikendheid: één vlucht om de twee jaar

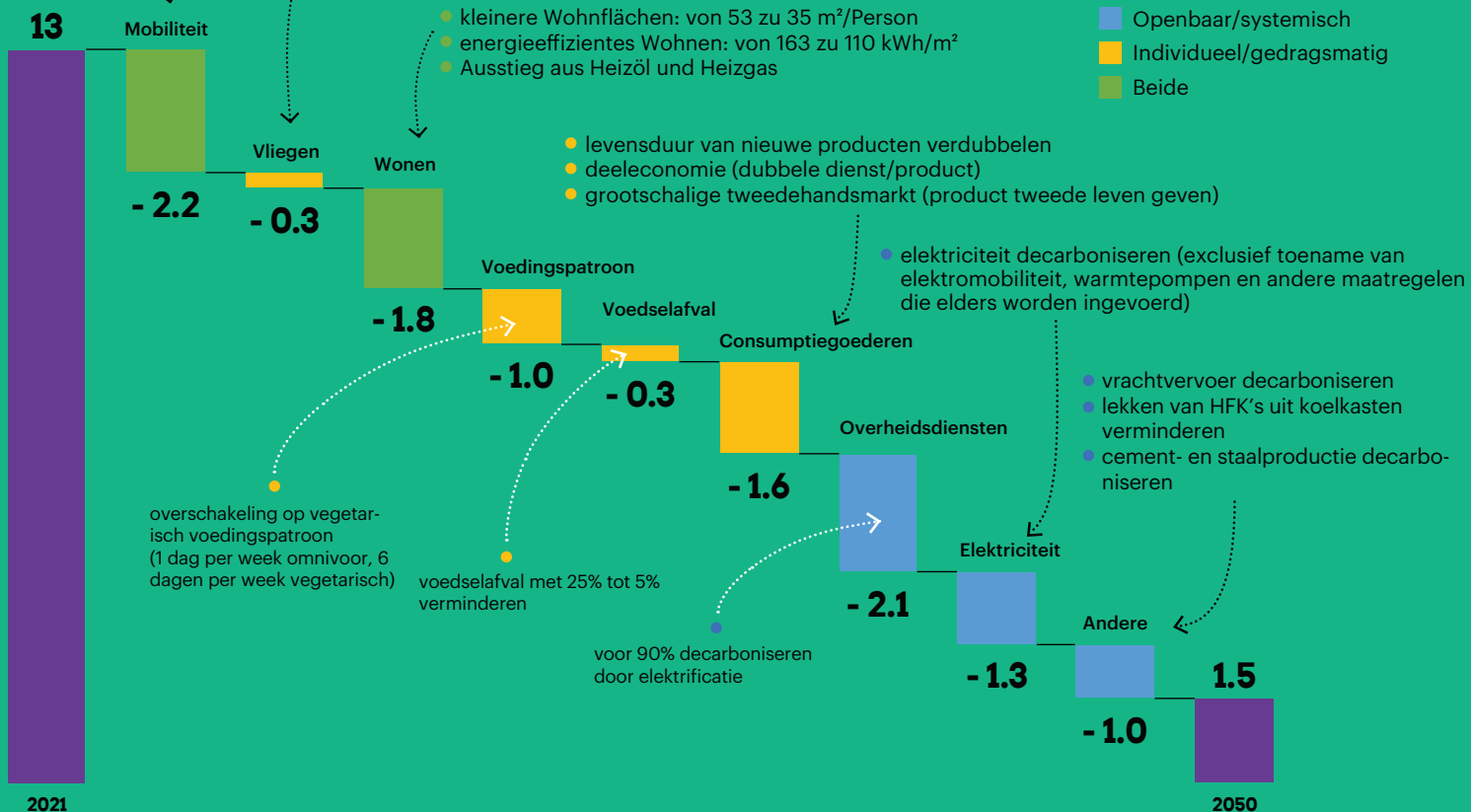
- kleinere Wohnflächen: von 53 zu 35 m²/Person
- energieeffizientes Wohnen: von 163 zu 110 kWh/m²
- Ausstieg aus Heizöl und Heizgas

- levensduur van nieuwe producten verdubbelen
- deeleconomie (dubbele dienst/product)
- grootschalige tweedehandsmarkt (product tweede leven geven)



Voor 90% decarboniseren

is een immense opdracht die in alle sectoren reducties vereist. Een verlaagde uitstoot van broeikasgassen wordt verkregen door een combinatie van strategieën die kunnen worden ingedeeld als individueel/gedragsmatig (geel), publiek/systemisch (blauw) of beide (groen).



Als we uitsluitend rekenen op individuele gedragsveranderingen, halen we onze doelstelling niet en blijven we 5,9 ton CO₂ eq/capita/jaar uitstoten.

Ook als we enkel systemische veranderingen doorvoeren, blijven we zitten met een uitstoot van 4,7 ton CO₂ eq/capita/jaar in 2050.

De twee drijvende krachten achter verandering – individu en overheid – worden dus in gelijke mate tot actie opgeroepen.



Hoe zit het met koolstofopname of-vastlegging?

Wat doen we met de resterende uitstoot van 1,5 ton CO₂ eq/capita/jaar in 2050? We moeten onze inspanningen om koolstof vast te leggen aanzienlijk verbeteren, bijvoorbeeld door herbebossing en een beter beheer van landbouwgronden. Twee andere technologieën kunnen ons helpen een netto-nul uitstoot te bereiken: koolstofafvang en -opslag is het afvangen en opslaan van CO₂ uit industriële bronnen. De CO₂ rechtstreeks uit de lucht halen, wat nog steeds erg duur is, betekent het afvangen van CO₂ uit de lucht en deze opslaan.



Hoe kan ik decarboniseren?

Jaarlijkse lagere uitstoot van broeikasgassen op basis van de koolstofafdruk van een inwoner van Luxemburg (kg CO₂ eq/jaar)

Mobiliteit

220 Afstanden van <5 km fietsen i.p.v. autorijden

670 Trein in plaats van vliegtuig voor vakantie

750 Carpoolen

1500 Van diesel naar elektrische auto

1780 Trein in plaats van auto voor woon-werkverkeer

Lichten doven (30)

Apparaten uit het stopcontact halen (30)

Kleding drogen aan de waslijn (90)

Wonen

1030 Overschakelen op warmtepomp

1730 Beter isoleren

Biologisch kopen* (-0)

In bulk/zonder verpakking aan/verkopen (40)

Lokaal eten (40)

Voedselverspilling tegengaan (80)

Voeding

1320 Overschakeling op vegetarisch voedingspatroon

Levensduur van een smartphone verdubbelen (20)

Minder films streamen (30)

Minder videospelen (30)

Consumptie

310 50% minder kleding kopen

510 1/3 van de spullen tweedehands kopen

* De biologische landbouw heeft geen significant effect op de uitstoot van broeikasgassen, maar biedt wel andere milieuvordelen, bijvoorbeeld inzake biodiversiteit.

* Source: Luxembourg Institute of Science and Technology (LIST)
Check out LIST's CarbonNerd brochure for more facts and figures



ydesignfoundation.org



Yellow
design
Foundation

Rue de l'Association 39, 1000 Brussels

+32 2 734 02 48

info@ydesignfoundation.org